

Onderzoeksnota

Het gebruik van de voorkeurstem
bij de federale parlementsverkiezingen
van 13 juni 2010

Bram Wauters

Hogeschool Gent

Bram.wauters@hogent.be

0484 / 403 338

Belangrijkste conclusies:

- De overwinning van N-VA is vooral een overwinning van **Bart De Wever**:
 - Als hij kandidaat is (Senaatslijst) stemt men massaal op hem. Een N-VA-kiezer die voor de Senaat één of meerdere voorkeurstemmen uitbrengt, duidt in 94,7 % van de gevallen De Wever aan (dat is historisch hoog).
 - Als De Wever niet op de kandidatenlijst staat (Kamerlijsten) wordt vooral een lijststem uitgebracht: gemiddeld slechts 41% van de N-VA-kiezers brengt voor de Kamer een voorkeurstem uit, wat een historisch groot verschil is met het voorkeurstemmenpercentage van de N-VA in de Senaat van bijna 25 %.
- Het gebruik van de voorkeurstem is gedaald, zowel voor Kamer als voor Senaat. Voor de eerste keer sinds lang zet een **dalende trend** inzake voorkeurstemgebruik zich door. Na een daling in 2007, daalt het percentage voorkeurstemmen opnieuw. Het voorkeurstemmegebruik zit voor zowel Kamer als Senaat terug op het niveau van 1995.
- Het voorkeurstemgedrag verschilt tussen **Vlamingen en Franstaligen** en dat heeft te maken met het verschillend plaatsen van kopstukken op de lijsten. In Vlaanderen staan deze vooral de Senaatslijst, in Wallonië vooral op de Kamerlijsten. Bijgevolg worden er in Vlaanderen veel meer voorkeurstemmen uitgebracht voor de Senaat en in Franstalig België veel meer voor de Kamer.
- in **Luxemburg** wordt het meest per voorkeurstem gestemd. In Vlaanderen spannen **Brussel-Halle-Vilvoorde** en **Limburg** de kroon, al is de hoge score van de eerste vooral het werk van de Franstalige partijen.
- De christendemocratische partijen (**CD&V en CDH**) trekken voor de Kamer nog steeds de meeste voorkeurstemmen aan en zetten hiermee een lange traditie verder.

Inleiding

Een kiezer heeft bij verkiezingen de keuze tussen stemmen voor een partij (een kopstem of lijststem) of stemmen voor één of meerdere personen (een voorkeurstem). De afgelopen decennia is het aantal kiezers dat voor een persoon stemt stelselmatig toegenomen.

Voorkeurstemmen zijn belangrijk omdat ze (gedeeltelijk) bepalen wie al dan niet verkozen is, maar ook omdat ze een grote invloed hebben op de (interne) machtspositie van een politicus: wie veel voorkeurstemmen heeft behaald, kan met meer gezag spreken binnen zijn partij en daarbuiten.

In deze onderzoeksnota zal onderzocht worden op welke manier de kiezer op 13 juni gebruik gemaakt heeft van de mogelijkheid om een voorkeurstem uit te brengen, en op welke kenmerken er verschillen optreden in dit gebruik.

1. Gebruik van de voorkeurstem

Ten opzichte van 2007 is er een duidelijke achteruitgang in het gebruik van de voorkeurstem: voor de Kamer een daling met 3,8 % en voor de Senaat met 1,1 %. Voor de Kamer brachten in totaal 3.746.059 kiezers een voorkeurstem uit. Voor de Senaat waren dit 3.740.579 kiezers.

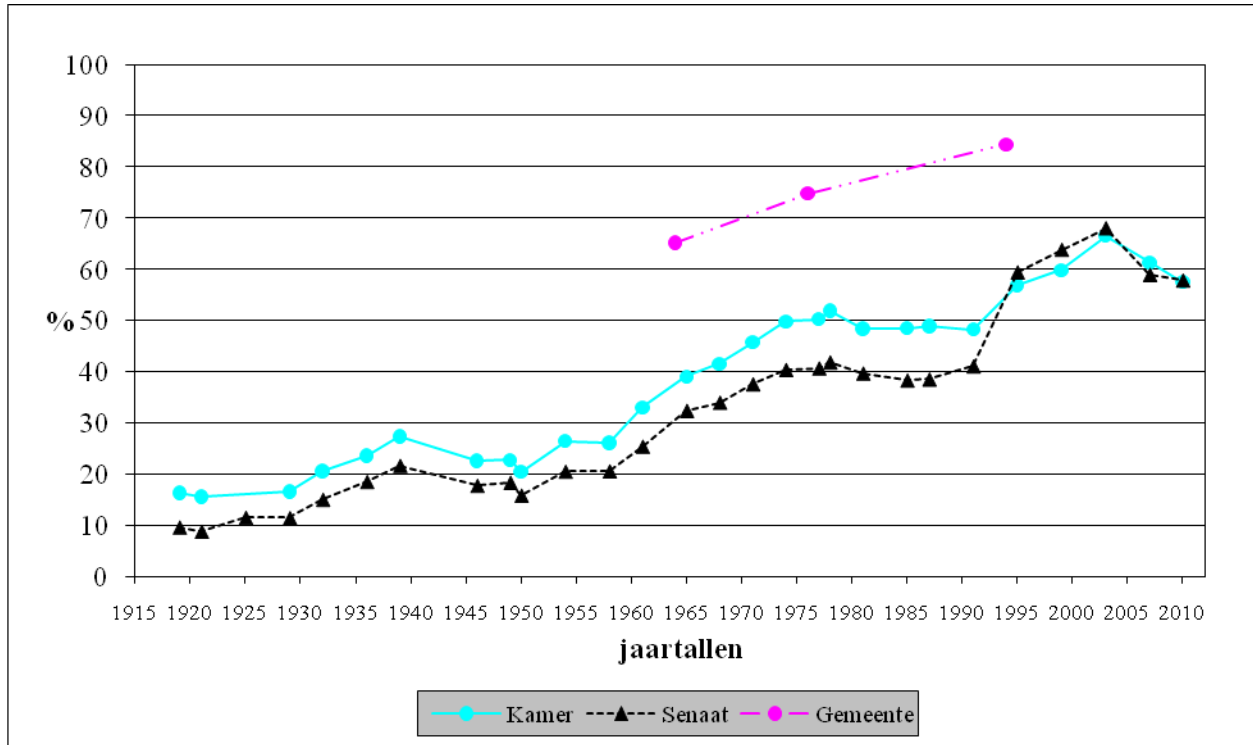
TABEL 1
Het gebruik van de voorkeurstem voor Kamer en Senaat in 2010

	Geldige stemmen	Voorkeurstem-Biljetten	% 2010	+/- '07
Kamer	6.513.952	3.746.059	57,5	- 3,8
Senaat	6.469.103	3.740.579	57,8	- 1,1

De trendbreuk die ingezet werd in 2007 zet zich duidelijk door bij de verkiezingen van 2010. In de jaren '90 en in de eerste jaren van het nieuwe millennium, heeft er verkiezing na verkiezing steeds een sterke stijging van het percentage voorkeurstemmen plaatsgevonden. Daar waar voor de Kamer in 1991 nog niet de helft van de kiezers een voorkeurstem uitbracht, was dit in 2003 meer dan 66 %. Nu is het percentage voorkeurstemmen echter gedaald, en dit voor de tweede verkiezing op rij. Zowel voor de Senaat als voor de Kamer bevindt het voorkeurstemmenpercentage zich terug op het niveau van 1995.

Het percentage kiezers dat bij gemeenteraadsverkiezingen een voorkeurstem uitbrengt, ligt een stuk hoger dan bij Kamer en Senaat, al lijkt ook dat percentage niet meer toe te nemen.

GRAFIEK 1
Het gebruik van de voorkeurstem voor Kamer, Senaat en gemeenteraad, 1919-2010



2. Geografisch opgesplitst

Het gebruik van de voorkeurstem verschilt tussen Vlamingen en Franstaligen, maar ook tussen de verschillende kieskringen onderling.

We belichten eerst het onderscheid tussen Vlamingen en Franstaligen.

De terugval langs Vlaamse kant in vergelijking met 2007 doet zich enkel voor bij de Kamer (- 4,6 %), terwijl het voorkeurstemmengebruik licht stijgt voor de Senaat (+ 0,2 %). Langs Franstalige zijde is er een terugval zowel voor Kamer als voor Senaat, van resp. 2,4 % en 3,3 %.

Belangrijker dan te kijken naar de evolutie is te focussen op de percentages zelf. Deze lopen meer en meer uiteen tussen Vlamingen en Franstaligen. Daar waar 62% van de Franstalige kiezers een

voorkeurstem uitbrengt voor de Kamer, bedraagt dit percentage bij de Vlaamse kiezers maar 54%, een verschil van 8%. Voor de Senaat is het verschil omgekeerd, maar wel nog groter. In Vlaanderen wordt voor de Senaat het meest een voorkeurstem uitgebracht: 61% van de kiezers doet dit, terwijl dit percentage in Franstalig België 10% lager ligt met een percentage van 51%. Het ontbreken van grote Franstalige boegbeelden op de kandidatenlijsten voor de Senaat (in tegenstelling tot de Vlaamse boegbeelden) is hiervoor een verklaring. De algemene terugval in het percentage voorkeurstemmen voor de Senaat kan op het conto van de Franstalige kiezers geschreven worden (in Vlaanderen stijgt dit percentage immers).

TABEL 2
Het gebruik van de voorkeurstem door de Nederlandstalige en Franstalige kiezers

	Kamer		Senaat	
	2010	+/- '07	2010	+/- '07
Nederlandstaligen/Vlaanderen ¹	54,5	- 4,6	61,5	+ 0,2
Franstaligen/ Wallonië	62,4	-2,4	51,8	- 3,3

Als we uitsplitsen per kieskring, valt het onmiddellijk op dat het percentage uitgebrachte voorkeurstemmen voor de Kamer in alle kieskringen is afgenomen. Enkel in Henegouwen en Brussel-Halle-Vilvoorde blijft de schade nog beperkt met een kleine afname van 0,6%. De min of meer status quo inzake voorkeurstemmengebruik in Henegouwen heeft te maken met de aanwezigheid van Elio Di Rupo (PS), die in die kieskring een gigantisch aantal voorkeurstemmen heeft binnengerijfd. In Brussel-Halle-Vilvoorde behalen zowel de lijsten van CDH (met lijsttrekker Joëlle Milquet) als die van MR (lijst getrokken door Olivier Maingain) als die van PS (lijst getrokken door Laurette Onkelinx) een hoog percentage voorkeurstemmen. Het verschil in voorkeurstemmengebruik tussen Vlaamse en Franstalige partijen in Brussel-Halle-Vilvoorde is vrij groot: 70,5 % van de Franstalige kiezers stemt in BHV per voorkeur, terwijl dit voor de kiezers van alle Vlaamse partijen samen maar 53,8 % is. De hoge score

¹ Voor de Senaat werden de Nederlandstalige of Vlaamse kiezers gelijkgesteld met de kiezers uit het Nederlands kiescollege, de Franstalige of Waalse kiezers met de kiezers uit het Frans kiescollege. Voor de Kamer zijn de Vlaamse kiezers de kiezers uit de Vlaamse provinciale kieskringen + de kiezers uit de kieskring Leuven + de kiezers voor Vlaamse partijen (zonder PTB/PVDA+, maar met Belgische Unie) uit Brussel-Halle-Vilvoorde. De Franstalige kiezers zijn de kiezers uit de Waalse provinciale kieskringen + de kiezers uit kieskring Waals Brabant + de kiezers voor Franstalige partijen (zonder Belgische Unie, maar met PTB/PVDA+) uit Brussel-Halle-Vilvoorde.

inzake voorkeurstemmen in Brussel-Halle-Vilvoorde komt dus vooral door de kiezers voor Franstalige partijen.

In andere kieskringen in Franstalig België, waar minder grote boegbeelden uitgespeeld worden, is de achteruitgang in voorkeurstemmengebruik groter.

In Vlaanderen is de achteruitgang in voorkeurstemmengebruik voor de Kamer algemeen. We zullen straks verder ingaan op de redenen daarvoor.

Ondanks de daling in voorkeurstemmengebruik, blijft Limburg nog steeds de Vlaamse provincie waar het meest per voorkeur wordt gestemd (als we de hoge score door de Franstalige partijen in BHV buiten beschouwing laten). In 2010 stemde bijna 60% van de Limburgse kiezers per voorkeur, wel een daling met 5 %. Leuven kent met 51,1% van de kiezers die per voorkeurstem stemt, het laagste percentage. In Franstalig België scheert Luxemburg de hoogste toppen met 66 % voorkeurstemmen. Zowel Luxemburg als Limburg zijn de provincies waar traditioneel meest per voorkeur wordt gestemd. Allicht heeft dit te maken met het rurale karakter van deze provincies, gekoppeld aan een identiteitsgevoel.²

TABEL 3
Het gebruik van de voorkeurstem per kieskring voor de
Kamer in % in 2010, in vergelijking met 2007

	2010	+/- 2007
West-Vlaanderen	53,3	-3,0
Oost-Vlaanderen	52,7	-3,8
Antwerpen	55,5	-6,2
Limburg	60,0	-4,8
Leuven	51,1	-5,5
Brussel-Halle-Vilvoorde	63,7	-0,6
Waals-Brabant	52,2	-7,0
Henegouwen	59,5	-0,6
Namen	56,5	-5,2
Luik	64,8	- 5,0
Luxemburg	66,0	-3,4
Het Rijk	57,5	-3,8

² Het voorkeurstemmengebruik wordt immers bepaald door het aanbod van de partijen, maar ook door kenmerken van kiezers en hun omgeving, zie: A. André, B. Wauters & J.-B. Pilet, "Voorkeurstemmen bij de regionale verkiezingen van 2009: gebruik en motieven", in: K. Deschouwer, P. Delwit, M. Hooghe & S. Walgrave (ed.), *De stemmen van het volk*, VUBPress, Brussel, 2010, pp. 169-199

3. Opgesplitst per partij

Het eerste wat in het oog springt als we de voorkeurstemmenpercentages per partij bekijken, is de enorme kloof tussen Kamer en Senaat voor N-VA. Voor de Senaatslijst van N-VA met Bart De Wever als lijsttrekker, brengt 65% van de N-VA-kiezers een voorkeurstem uit. Voor de N-VA-Kamerlijsten met provinciale lijsttrekkers, brengt slechts 41% een voorkeurstem uit (een verschil van 24%). Trouwens in elke kieskring voor de Kamer brengen er meer N-VA-kiezers een lijststem uit dan een voorkeurstem. In alle kieskringen, ook in Oost-Vlaanderen met lijsttrekker Siegfried Bracke bijvoorbeeld, ligt het percentage voorkeurstemmen dus beneden 50 %. De kieskring Leuven scoort het laagst: daar brengen slechts 3 op 10 N-VA-kiezers een voorkeurstem uit.

Dit grote verschil in voorkeurstemgebruik tussen Kamer en Senaat is uniek in de geschiedenis. Eerder gebeurde het wel dat voor de Kamer de verschillende lijsttrekkers samen merkkelijk beter scoorden dan een weinig bekende Senaatslijsttrekker (zie bijvoorbeeld de PS bij deze verkiezingen), maar het omgekeerde waarbij de lijst van één lijsttrekker aanzienlijk meer voorkeurstemmen aantrekt dan de verschillende Kamerlijsten samen is nog nooit gebeurd.

Er kan niet enkel tussen Kamer en Senaat vergeleken worden wat N-VA betreft, maar ook doorheen de tijd, al ligt dat wat moeilijker. Bij de vorige Kamerverkiezingen kwam N-VA op in kartel met CD&V en brachten 67,2 % van de kiezers voor het kartel een voorkeurstem (een verschil van bijna 26% met het N-VA-percentage in 2010). Om de vergelijking zuiverder te houden, kan ook vergeleken worden met de laatste Kamerverkiezingen dat N-VA apart opkwam (deze van 2003). Ook toen lag het voorkeurstemmenpercentage met 62,9 % meer dan 20 % hoger dan in 2010.

Het lijkt erop dat de N-VA-kiezer vooral op Bart De Wever heeft gestemd en dat bij afwezigheid van hem op de kandidatenlijsten (voor de Kamer) deze kiezer vooral een lijststem heeft uitgebracht.

TABEL 4
Het gebruik van de voorkeurstem per politieke partij voor Kamer en Senaat in % in 2010

	Kamer		Senaat	
	%	+/- '07	%	+/- '07
N-VA	41,7		65,4	
CD&V ³	71,0	+ 3,8	66,4	- 5,3
SP.A ⁴	62,5	-2,7	64,9	+ 0,5
OpenVLD	65,3	+ 0,4	67,2	- 1,7

³ Er wordt telkens vergeleken met het percentage van de kartellijst CD&V-N-VA

⁴ Er wordt telkens vergeleken met het percentage van de kartellijst SP.A-Spirit

Groen !	47,5	+ 0,5	44,3	- 4,4
Vlaams Belang	45,0	-	51,1	+ 1,7
LDD	48,5	+ 3,6	39,8	+ 16,3
CDH	71,1	-1,3	54,5	- 6,6
PS	70,0	- 3,0	53,7	- 0,8
MR	68,7	+ 0,2	58,5	- 0,7
Ecolo	41,5	-6,9	46,4	- 6,4

Verder valt het op dat nagenoeg alle Vlaamse partijen erop vooruit gaan voor Kamer inzake voorkeurstemmengebruik (met uitzondering van sp.a). De algemene achteruitgang in Vlaanderen van het gebruik van de voorkeurstem voor de Kamer kan dus bijna volledig op rekening van de N-VA geschreven worden, die een historisch laag percentage voorkeurstemmen laat optekenen, dat door de sterke electorale score van N-VA zwaar doorweegt in het geheel.

Voorts valt, zeker voor de Kamer, de kloof op tussen de zogenaamd 'traditionele' partijen en de nieuwere partijen, waarbij deze laatste merkkelijk minder voorkeurstemmen aantrekken. De hoogste scores inzake voorkeurstemmen worden traditioneel genoteerd bij CDH en CD&V, en dat is ook nu het geval.

Voor de Senaat fluctueren de voorkeurstemmen meer tussen de partijen. OpenVLD krijgt hier relatief gezien de meeste voorkeurstemmen. Opvallend zijn de lage scores voor de Senaat van de Franstalige partijen. Dit heeft, zoals hoger aangegeven, te maken met de beperkte inzet van de absolute boegbeelden op de Franstalige Senaatslijsten.

4. Personificatiegraad

Door het percentage naamstemmen van de lijsttrekker van de Senaat te berekenen ten opzichte van het totaal aantal voorkeurstembiljetten voor zijn of haar partij, wordt een indicatie verkregen van de mate waarin een partij gepersonifieerd wordt door haar lijsttrekker.

Ook inzake personificatie spant Bart De Wever de kroon: bijna 95 % van de N-VA-kiezers die een voorkeurstem uitbrachten, kleurden het bolletje achter zijn naam. Opmerkelijk is ook de sterke personificatie van Alexander De Croo (OpenVLD): 84% van de kiezers die een voorkeurstem uitbrachten voor OpenVLD, duiden De Croo jr. aan. Johan Vande Lanotte (sp.a) die af te rekenen kreeg met zware interne concurrentie inzake voorkeurstemmen van Frank Vandenbroucke slaagt er maar in om van slechts van de helft van de sp.a-voorkeurstemmers een stem te krijgen.

TABEL 5
De mate van personificatie bij het per voorkeur stemmen in hoofde van de Senaatslijsttrekkers
bij de verkiezingen van 2010

Partij	Lijsttrekker in 2010	Naamstemmen lijsttrekker	Voorkeurstem- biljetten	Graad van Personificatie
N-VA	Bart De Wever	785.776	829.503	94,7
CD&V	Marianne Thyssen	322.540	429.239	75,1
SP.A	Johan Vande Lanotte	188.811	397.866	47,5
OpenVLD	Alexander De Croo	301.917	358.175	84,3
Vlaams Belang	Filip Dewinter	200.024	251.341	79,6
Groen!	Freya Piryns	52.719	111.454	47,3
LDD	Anne De Baetzelier	37.939	52.016	72,9
CDH	Francis Delpérée	107.589	181.031	59,4
MR	Armand De Decker	148.673	351.042	42,4
PS	Paul Magnette	264.167	473.242	55,8
Ecolo	Jacky Morael	60.327	163.828	36,8

Langs Franstalige kant is de personificatie zeer beperkt. Het feit dat absolute partijboegbeelden niet uitgespeeld werden voor de Senaat, is hiervoor de voornaamste verklaring. De grote kopstukken Didier Reynders (MR), Elio Di Rupo (PS) en Joëlle Milquet waren kandidaat voor de Kamer, omdat het enkel deze assemblee is die meetelt voor het verwerven van een parlementaire meerderheid. De graad van personificatie ligt het laagst voor Ecolo-lijsttrekker Jacky Morael met 36,8 % en voor MR-lijsttrekker Armand De Decker met 42,4 %.

TABEL 5
Top-10 van de Senaatslijsttrekkers met de sterkste personificatie,
Senaatsverkiezingen van 1999, 2003, 2007 en 2010

	Partij	Lijsttrekker	Verkiezing	Graad van Personificatie
1	N-VA	B. De Wever	2010	94,7
2	OpenVLD	G. Verhofstadt	2007	87,2
3	CD&V-N-VA	Y. Leterme	2007	86,3
4	OpenVLD	A. De Croo	2010	84,3
5	Agalev	M. Vogels	1999	83,3
6	CVP	J.-L. Dehaene	1999	82,6
7	PSC	P. Maystadt	1999	80,3
8	VLD	G. Verhofstadt	2003	80,1
9	SP.A-Spirit	S. Stevaert	2003	79,4
10	Vlaams Belang	F. Dewinter	2010	79,6

Als we de personificatiegraad in historisch perspectief bekijken, dan springt de uitzonderlijke prestatie van Bart De Wever nog meer in het oog. Zijn personificatiegraad is nog een pak hoger dan die van Guy Verhofstadt en Yves Leterme ten tijde van de verkiezingen van 2007, die uitgegroeid waren tot ware kanseliersverkiezingen om het volgende premierschap. Ook Alexander De Croo lijkt zich op korte tijd te hebben opgewerkt tot het gezicht van zijn partij: hij komt op een 4^{de} plaats inzake personalisering.

5. Op zoek naar verklaringen

Voor de verdere daling in het voorkeurstemmengebruik kunnen we bij wijze van hypothese enkele mogelijke verklaringen naar voor schuiven.

In de eerste plaats lijkt paradoxaal genoeg de verdere personalisering van de verkiezingscampagne een negatief effect te hebben op het voorkeurstemmengebruik. Heel wat partijen concentreerden hun campagne rond één specifiek boegbeeld, die als het ware de partij verpersoonlijkte. Het probleem van deze sterke focus op kopstukken is dat zij niet overal kandidaat (kunnen) zijn. In Vlaanderen worden ze vooral uitgespeeld op de Senaatslijst, en niet of minder op de Kamerlijsten. Kiezers die voor het boegbeeld willen stemmen, doen dit massaal voor de Senaat, maar voor de Kamer wordt bij gebrek aan boegbeeld vaker een lijststem voor de partij uitgebracht. Elke lijststem voor een partij betekent onrechtstreeks ook een stem voor het favoriete en enige boegbeeld van die partij. In Franstalig België waar Reynders (MR), Di Rupo (PS) en Milquet (CDH) kandidaat waren voor de Kamer doet zich het omgekeerde effect voor: personen die deze kandidaten wensen te steunen, brengen een lijststem uit voor de Senaat waar minder bekende lijsttrekkers opkwamen. Maar ook in de Kamerkiezingskringen waar deze boegbeelden niet opkomen, ligt over het algemeen het voorkeurstemmenpercentage voor deze partijen iets lager. De verdere personalisering met nadruk op slechts één persoon zorgt ervoor dat het voorkeurstemmengebruik stijgt daar waar deze personen kandidaat zijn, maar zorgt voor een daling in de andere kieskringen of assemblees waar ze niet opkomen.

In de tweede plaats weegt voor de Kamer het lage N-VA-voorkeurstemmenpercentage zwaar door. Er is veel meer gestemd op N-VA, waardoor haar gewicht op de totaalscore inzake voorkeurstemmen aanzienlijk vergroot is. Het nog steeds relatief hoge aantal voorkeurstemmen dat andere partijen

aantrekken wegen dus minder zwaar door, waardoor het globale aantal voorkeurstemmen minder groot is.

Een laatste factor die mogelijk een rol kan gespeeld hebben is de korte, onverwachte verkiezingscampagne. Door de onverwachte val van de regering werden de verkiezingen sneller gehouden dan op voorhand gedacht. Partijen, kandidaten en de media waren dus minder voorbereid en hebben dan ook, zo lijkt het, minder aandacht besteedt aan de verkiezingscampagne. Mogelijks heeft dit ook een effect gehad op het voorkeurstemgebruik.